

Инж. Јеврем ЈОВОВИЋ,
Средња пољопривредна школа — Бар

Неке наше сорте лозе за производњу стоног грожђа

ДАНАС се у свијету поклања све већа пажња производњи стоног грожђа. За то има више разлога: грожђе, са својим значајним хранљивим састојцима и витаминима, постаје незамењиви оброк за здраве, реконвалесценте и болесне; прерадом грожђа у вино најважнији и највећи дио хранљивих састојака се губи, а и сама прерада и њега вина захтијевају велике трошкове.

Код нас у Црној Гори има највише висинских сората и 90% грожђа преради се у вино. Свјежег грожђа не трошимо ни два килограма по становнику. То је, заиста, сасвим недовољно, кад се зна да је у појединим виноградарским земљама ова цифра неупоредиво већа и иде на десетине килограма, мада и код нас постоје одлични услови за производњу грожђа.

Код развоја виноградарства, повећање производње стоног грожђа, што је Десетогодишњим програмом унапређења пољопривреде и предвиђено, намеће нам се из више разлога:

1. Да повећамо сопствени прехранбени фонд овако важном животном намирницом;

2. Да обезбиједимо унутрашња тржишта у оном дијелу наше Републике гдје се грожђе не производи;

3. У туристичкој сезони овај артикал је много тражен; и

4. Изградњом Магистрале Београд — Бар, и Барске Луке, ствара се изванредна могућност за транспортовање свјежег грожђа за удаљенија тржишта. Ово тим прије што код нас могу сазријевати ране сорте, раније него у другим виноградарским крајевима наше земље, а ово се грожђе најскупље плаћа. Разумије се, кад се говори о овој производњи, мора се повести рачуна о сортименту. Ми имамо мало добрих стоних сората, које по својој вриједности заслужују особиту пажњу. Овдје на прво мјесто долази

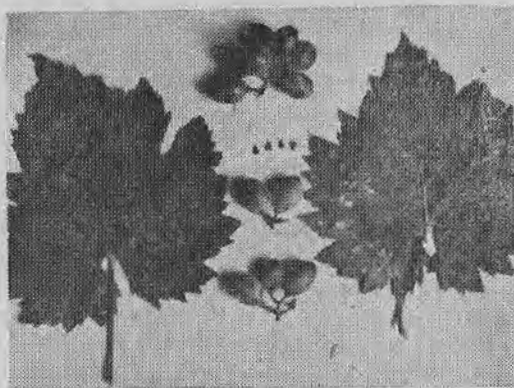
РАЗАГЛИЈА

Разаглија је наша стара, општепозната, најважнија и најраширенија стона сорта. Гаји се, мање-више, у свим виноградарским крајевима наше Републике, али ипак недовољно.

Ово је бујна лоза, родна, даје одличан квалитет грозђа, док је у захтјевима скромна.

Зелени ластари код ове лозе су јаки, блиједо-зелене боје, маљави и прави, са врхом блиједо-жуте боје а са сунчане стране мало руменкасте. Зрели ластари су блиједо до жућкасто-смеђе боје, са руменом нијансом према сунцу, као и око кољенаца, средње дебели, нешто ребрасти, витки, са тамним уздужним паралелним пругама. Кољенца су доста јака и на њима се налази једно невелико окце, округластог облика. Изнад окца ластар је нешто мало удубљен. Чланци су дуги 15—25 сантиметара. Рапљике су јаке и дуге.

Лист је дебео, велики, приближно једнаке дужине и ширине, затегнут, хрпава и тродјељан. Урези су дубоки и уски, а дршкин урез отворен. Лиска је с лица затворено-зелене боје, хрпава, док је налицје блиједо-зелено посуто финим маљама. Зупци су по ободу лиске оштри, велики и широки, али неправилни. Нерви су јаки, с лица зелене, а с налицја блиједо-зелене боје. Дршка листа је зелена, дуга 10—12 см. С јесени лист прекрију црвене флекуе.



Лист и бобице разаглије. (Снимак инж. М. Улићевића)

Гроздови су крупни, а некад и врло крупни, дугачки, купастог облика, али могу бити криласти и разгранати, као и округласти, ваљкасти и неправилни. Грозд је збијен, али може бити и риједак, нарочито ако је рехуљав. У збивеном грозду бобице су у слојевима, те у доњим слојевима остају ситније, без карактеристичног облика и блиједе. Грозд може имати дужину и до 30 см а тежину 600 до 1.000 грама, али се нађе

грозда и до један и по кг. Шепурина је зелена, док су петељчице при зрењу здраве, танке и кратке. Петељка грозда је доста

кратка, јака, зелена, са зглобом на средини, који често носи рашљику. Бобица је врло крупна, срцаста, дуга до 3 см. При петелци је широко заобљена, па се према врху благо шири, тако да је на завршетку друге петине, по дужини од петелке, најшира, одакле се сужава и завршава у оштрији врх. Бобица се чврсто држи за петелку и тврда је. Покожица је дебела, кожаста и врло чврста, превучена бјелкастим прахом, нешто провидна да се испод ње назиру сјеменке и fine жилице у месу. Боја покожице је отворено-црвена или затворено-црвена, што зависи од изложености грозђа сунцу. Грожђе, добивено са лоза које се гаје преко дрвећа, има блиједу боју, јер је заклоњено од сунца.

Месо је безбојно, чврсто, рскаво, пуца под зубима, прожето финим жилицама и врло сочно. Необично је укусно и освјежавајуће, са изванредним, али дискретним сортним мирисом. Изглед грозда и бобице је ванредно лијеп. Сјеменке су прилично велике, а има их, једна, двије, а најчешће три. Шалаза и рафе не тако јасно изражене. Грожђе сазријева у другој половини септембра.

Разаклија рађа добро. У почетку, док је млада, слабије, због бујности, а онда добро и редовно, ако у доба цвјетања влада лијепо вријеме. Иначе, пошто има функционално женски цвијет, ако је хладно и кишљиво за вријеме цвјетања, што отежава опрашивање, може и резултати, због чега се не смије гајити усамљена, већ у склопу са другим сортама.

Тражи дугу резидбу, јер је родна тек од трећег ока. Орезује се на дуге кондире, четири до пет окаца, али често на лук од 6 до 9, па и више окаца, што зависи од бујности лозе.



Гроздови разаклије тешки 1.590 гр.
(Снимак инж. М. Улићевина)

Гаји се на одрине или преко дрвећа. Први јој начин годи и грожђе је лијепо и здраво, рађа добро, од 30 до 60 и више килограма по чокоту. Одрина треба да је што височија и незаклоњена. Други начин, гдје се лоза баца преко прана на воћкама или другом дрвећу (обично преко маслине, дуда, кошћеле, јасена, храста и др.), доста је раширен, нарочито у приморском дијелу бившег Барског среза и Крајини. Овај примитиван и екстензиван начин гајења лозе доноси мало користи, јер је отежано оплођавање, грожђе заклоњено од сунца касније и слабије сазријева, тако да бобица остаје блиједа и непривлачна, грожђе садржи мало шећера, па је и неукусно.



Бобице и сјеменке разаглије (Снимак инж. М. Улићевића)

Код нормалног оплођавања и сазријевања, бобице су у једном грозду уједначене, а ако је грозд реуљав, онда уз нормалне бобице налазе се и врло ситне.

Разаглија тражи отвореније и промајније положаје (не вјетровите), са доста сунца и топлоте.

Интересантно је код ове лозе да она даје добар принос, ако се сади у дворишту, које је поплочано камењем, а остављен је само отвор за њено стабло, гдје се не врши никаква обрада, нема аерације итд. — уколико цвјетање прође нормално. У погодним условима може се много развити. (У Мркојевићима постоји лоза чије је стабло дебело 30 см. у пречнику, а стара око 200 година, што значи да разаглија може врло дуго да живи).

Пошто има тврду бобицу и јаку pokožицу, грожђе разаглије је према јесењим кишама доста отпорно. На лози остаје дуже здраво, а убрано и смјештено у погодним просторијама, мо-

же да се и током зиме дуго очува свјеже. Транспорт, чак и ду-
жи, издржи добро. Бобица се не круни. Разаглија служи искључи-
во за јело.

Према криптегамским
болестима отпорнија је
него наше винске сорте.

Ово је врло квалите-
тна стона сорта, код нас
тако цијењена. Прије
рата извозила се из Ба-
ра у Дубровник, Сплит
и Загреб, гдје је била
много тражена и добро
плаћена.

Због добрих особина
разаглије, као и постоје-
ћих услова за њено га-
јење, треба је ширити и
дати јој боље мјесто у
нашем будућем сорти-
менту стоних сората, по-
готову, кад би се селек-
цијом издвојиле извје-
сне одлике ове сорте, ко-
је се код разаглије опа-
жају.

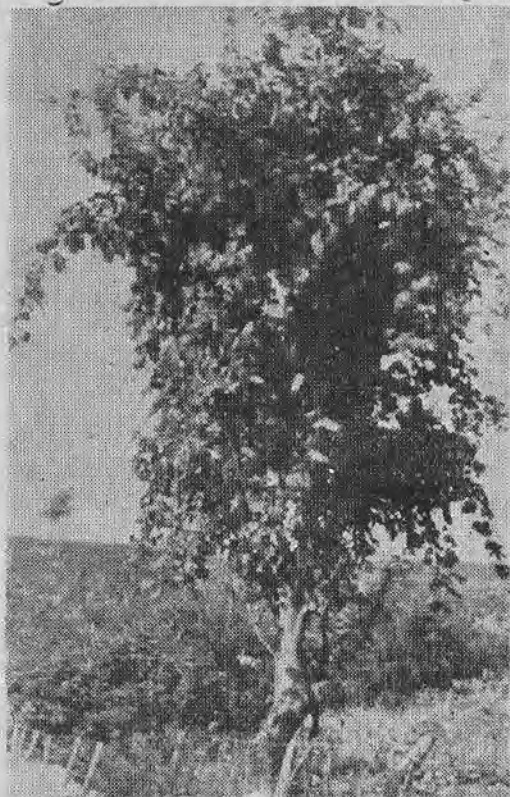
БИЈЕЛИ ЧАУШ

Ова је лоза скоро до-
несена из Мале Азије.
Према неким подацима,
прво су је у наше кра-
јеве пренијели бокелски
бродари у Боку, одакле
је прешла у Паптровиће.

Прије 80 г. донијели су је барски печалбари у Бар, директно из
њене постојбине, а из Бара је прешла у Улцињ и Црмницу. Ипак,
врло је мало раширена, нешто више у Доброј Води, Заљеву, Че-
луги и Томби — код Бара.

На турском језику „чауш“ значи „водник“ — онај који во-
ди, иде напријед, што показује њену водећу улогу међу лозама,
нарочито раним.

Ово је једна од врло бујних сората лозе. Зелени ластари су
јој блиједи, маљави и са округластим младим листићима руме-
не боје. Зрели ластари су округли, глатки, средње дебљине, ду-
ги — према бујности лозе, од 1,5 до 5м, жућкасто-тамне боје, док



Разаглија на кошћели у Мркојенићима
(Снимак инж. М. Улићевића)

су са сунчане стране, мало руменкасти. Чланци су дуги 15 до 25 см, окца ситнија и оштра, рашљике јаке, у доњем дијелу црвенкасте, а према врху блиједе.

Лист је велики, ширине 25, а дужине 20 см. те је, према томе, шири него дужи. Док је млад цио је, а касније је петодјелан. Урези на лиски су уски и дубоки, на ободу се лиске затварају сусједним исјечцима, те имају облик издуженог слова „О“. Зупци по ободу листа су велики, равни, оштри и неправилини, са изразито дугим вршним зупцем. Лиска је танка, равна, глатка, маљава, зелене боје, а са наличја отворено-зелене и, такође, посута густо ситним вунастим маљама. Дршкин урез је овалан и једва отворен, рјеђе затворен. Дршка листа је дуга до 15 см., црвенкаста, маљава и насађена је на лиску под правим углом, те лишће изгледа као да је оборено, а цио чокот као увећуо. Нерви на лиски су јаки, маљави и блиједе боје, а пет главних нерава гранају се под међусобним углом од 45°. Грозд је велики, дугуљаст, купаст, дуг и до 25 см., али може бити и округласт, разгранат и неправилан. Нијесу ријетки на истој лози неједнаки гроздови, по облику и величини. Тежина грозда се креће од 500 до 1000 грама. Грозд је растресит а понекад збивен. Петељка грозда је дуга 5 до 6 см., тамно-плавкасте боје, шепурина релативно танка и лака, а на њој петељчице дуге око 2 см. Цвијет је код чауша функционално женски, што значи да и ова сорта не трпи усамљеност. Бобица је, док је зелена, дугуљаста и оштра према петељци и врху. Кад сазрије крупна је (међу најкрупније бобице), дуга до 3 а широка 2,5 см., те мало дужа него шири, тако да на први поглед изгледа као да је округла. Најшира је у средини, а према петељци и врху је благо заокружена. Покожица је прилично танка, али тврда и јака и лако се одваја од меса. Боје је жућкасто-зеленкасте, а на сунчаној страни нешто рђасте, провидна је, те се кроз њу виде fine жилце у месу. Месо је тврдо, рскаво, сочно, слатко и врло укусно, са врло финим и једва идраженим мирисом сорте. Сјеменка једна, рјеђе двије, а врло ријетко три, од којих је једна развијена док су остале закржљале. На сјеменци је јасна уздужна brazда, док су шалаза и рафе слабије изражени. Сјеменке су релативно мале, што чини, поред величине бобице, да је грозђе издашно у месу, због чега се радо употребљава за прављење слатког.

Грозђе чауша сазријева врло рано. На барској пијаци већ га има 15 јула, те је, према томе, чауш наша најранија сорта.

Главни начин узгоја је на одринама и ту показује најбоље резултате; затим преко дрвећа, и рјеђе уз притку, али на сваки начин тражи високи узгој. Док се разаглија више држи дворишта и близине кућа, чауш је изашо и на њиве, те се користи обрадом, ђубрењем и др. агротехничким мјерама које се спроводе на њиви.

Орезује се дуго, према бујности, од 4 до 15 окаца. Друго окце већ му је родно.

Чауш је врло родна сорта, ако не постоје сметње приликом опрашивања. Тада слабо роди и рехуља, а гроздови остају са неједнаким бобицама, те губе онај лијеги изглед карактеристичан за ову сорту. У повољним условима роди по 50 па и до 100 кг. по одрини, а у неким случајевима и по 200 кг.

И ово је искључиво стона сорта, врло квалитетна, а пошто је и врло рана, добија посебну вриједност. Само и овдје треба омогућити добро опрашивање, а укрштањем елиминисати њене недостатке у грађи цвијета.

Сазрело грозђе може да остане на лози и до августа, уколико му не би нашкодрили инсекти. Убрано, може да остане здраво и до 15 дана.

У погледу положаја ова сорта је категорична: свјетлост и топлота морају бити добро обезбијеђени.

Према пероноспори и сидиуму једна је од најотпорнијих сората.

ЦРНИ ЧАУШ

Црни чауш се мало гаји и то у околини Бара. Донесен је бијелом. Ластари су му дужи него бијелом, мало ребрасти, а чланци краћи. Лист је велики, исто петодјелан, само су му урези мање дубоки. Лиска је отвореније боје, без маља с лица, а има врло ситне с наличја. Нерви на лисци су израженији, зушци по ободу лиске краћи, рјеђи и већи, дршка листа црвенкаста и под правим углом улази у лиску. Грозд је купастог облика, растресит, али није онако лијепог изгледа као код бијелог. Бобица је дугуљаста, јајаста, мања али тврђа него код бијелог. Покожица му је дебела, јака, затворено-црвене боје, месо чврсто, рскаво и слатко. Сазријева кад и бијели, а и родности је исте, само је осјетљивији у цвјетању, те у неповољним климатским приликама за вријеме цвјетања, уопште не роди. Гаји се обично преко дрвећа. Тражи дугу резидбу.

БИРИТКИЊА

И ова је лоза пренесена из Мале Азије и то касније од чауша. Пренијели су је мркојевићки печалбари, иначе велики љубитељи воћака и лозе. Тамо је углавном и има, као и у непосредној околини Бара, али сасвим мало. Нема сличности ни са једном од познатих сората. Грозђе јој сазријева касније од свих наших сората, те се на барској пијаци може добити касно у новембру.

Ова лоза има јаки коријенов систем, који је добре усисавајуће моћи, зато спада међу врло бујне сорте. Зрели ластари су,

такође, врло бујни, глатки, нешто спљоштени, спљоштенији уколико су дебљи, љубичасто-мрке боје, дебели често и до 2 см. у пречнику — ако су повољни услови гајења, кољенца су јој велика, а окца средње величине и округласта. Дужина чланка зависи од бујности и износи од 10 до 20 см. Иначе су, чак и на истом ластару, два узастопна чланка често врло неједнаке дужине. Уздуж ластара виде се паралелне пруте. Рашљика има пуно, дебелих и других. Даје велике заперке, на којима се, такође, јављају рашљике.

Лист је дебео, велики, једнаке дужине и ширине, с лица затворене, а с паличја отворено-зелене боје, без видних маља; петодјељан је, са дубљим али отвореним горњим урезима. Дршкин урез је дубок и узак, доњи га исјечци затварају — прелазећи један преко другог, правећи отвор у виду издуженог слова „О“. Зупци по ободу листа су велики и неправилни. Вршни зубац је два пута дужи од осталих и благо се савија. Лисни нерви су с наличја блиједе боје и јаче су изражени. Дршка листа је јака, дуга, зелене боје, дебела, пада скоро под правим углом на лиску. Лист, с јесени — пред опадање, добије тамно-црвену боју.

Грозд је велики, дуг и до 35 см, купастог облика. Често може бити и криласт, разгранат, рачваст, а дјелови грозда могу се пружити од петељке у виду два или три рога. Грозд је причвршћен за ластар јаком, дебелом петељком, дугом до 15 см., плавичасте боје, са изразитим зглобом на средини. Шепурина је релативно танка и лака. Грозд је растресити али може бити и набјен, јер су петељчице доста кратке и честе. Тежина грозда 600—1000 гр.

Цвијет је код ове лозе нормалан, што омогућава добру оплодњу, редован и добар род.

Бобица је велика, дуга од 2,5 до 3 см., широка 1,8 до 2 и према томе, дугуљаста, јајастог облика. Најужа је у предјелу петељке, гдје је благо заобљена, па се шири и при крају прве половине је најшира, одакле се благо, лучно сужава. У случају кад су бобице збијене, те пригњечене међусобно у првој трећини од петељке — када је слободни крај јаче развијен, јер расте без препреке — тада је најшира ближе врху. Грозд није уједначен, јер се на истом грозду понеке бобице издвајају по облику и величини. Покожица је средње дебљине, али чврста, чвршћа, иако тања, од покожице код разаглије, од које је још и еластичнија и теже се пара. Основна боја покожице је блиједо-зеленкаста, али у потпуно зрелом стању добије, ако је сунцу изложено, црвено-блиједу боју и неку рђасту превлаку према врху. Покожица је посута финим мешком, сија се као да је масна, провидна је, па се кроз њу назиру блиједо-зелене жилице и сјеменице. Месо је сочно али тврдо, тврђе него код разаглије, не онако рскаво блиједо-зеленкасте боје, прожето жилицама; слатко, слађе него код разаглије, врло укусно, са једва примјетном, али врло при-

јатном аромом. Сјеменке двије или три — ријетко четири — сигније него код разаглије. Шалаза и рафе јако су изражени.

Грожђе код Ђириткиње почиње сазријевати у првој половини октобра и на лози може трајати до дуго у новембру. Објешено на погодном мјесту у кући, може трајати свјеже до мјесца марта. Добро издржи транспорт.

Гаји се кестензивно, већином по дрвећу (рјеђе на одрине), што чини да она, при таквом гајењу, не може изразити свој квалитет, нити дати неки бољи принос. На одринама даје добре приносе, по једној средњој одрини 30 до 60 кгр. Орезује се дуго — на лукове — према бујности лозе од 4 до 9 окаца.

Вегетација ове лозе почиње нормално, а завршава се тако да је обезбијеђено сазријевање ластара. Од свих лоза најбоље издржи сушно лјето, а добро искористи ране јесење кише. Сунчани и топлији положаји морају јој бити осигурани. Према криптограмским болестима ова је лоза доста отпорна.

Ђириткиња је изразита стона сорта, изван Бара непозната, али због њеног квалитета, редовне и добре родности, а и због тога што је то наша најкаснија сорта која добро издржи јесење кише, треба је што више ширити.

*

Све ове три сорте имају према земљишту сличне захтјеве: траже лакше, дубоко, пропусно, кречно, плодније и умјерено влажно земљиште, да би дале редован и добар принос. Највеће приносе, ипак, дају на баштенским земљиштима. Данас успијевају подједнако добро на лакшим, дубљим и не тако сувим црвеницама, на алувијалним, оцједним земљиштима, а налазимо их и на делувиијумима, гдје дају добар род, ако ови нијесу сувише суви и сувише сиромашни у хранљивим састојцима, мада ове лозе доста добро издржавају сушу. Разаглија и чауш могу се наћи и на нешто везанијим земљиштима, гдје добро успијевају, а и на каменитим, гдје се њихов снажни коријен може несметано провлачити у дубину и тамо се снабдијевати потребном храном и влагом. Запажено је да чауш најквалитетнији принос даје на земљиштима свјетлије боје. Разумије се, у погледу земљишта, ове сорте зависеће у будуће од захтјева одговарајуће подлоге, на коју буду калемљене, јер су постојећи чокоти сви некалемљени.

Данас се овим сортама изузев донекле разаглију поклања доста слаба пажња. Обрезивање је шаблонско, а друге агротехничке мјере спроводе се само ако се ове лозе гаје на ораницама, кад се, узгредно, окопавају и ђубре. На ђубрење добро реагују, како на стајско, тако и на вјештачко, мијешано. Бољи виноградари обављају плијевљење, ако се лозе гаје на одринама, али и то шаблонски, с недовољно пажње и не у погодном вријеме. Ове сорте постављају одлучан захтјев за уклањање или

скраћивање зелених вегетативних дјелова, њихов распоред и привезивање. Код лоза гајених на одринама, обавља се само орезивање, док се даље пуштају да слободно расту.

Борба против криптогамских болести предузима се код разамлије (па ни то у једном дијелу бившег Барског среза), рјеђе код чауша, а никако код ђириткиње.

Испитивања вршена у бившем лозном и воћном расаднику у Горњем Пољу (Црмница) од 1920 до 1930 године, показала су да чауш и разамлија калемљена на *Ripario x Rupestris Schwarzmanu* у *Berlandieri x Riparia Teleki* 8 В добро успијевају, рађају добро и редовно (уколико се цвјетање обави нормално), сазријевају на вријеме, те да им ове подлоге у свему одговарају — у одређеним земљештима. Рачунамо да би ове двије подлоге одговарале и код ђириткиње, али у том погледу није нам познато да су вршени огледи.

Све ове три сорте дају одлично стоно грозђе, па им треба дати боље мјесто у нашем виноградарству. Пошто је филоксера и код нас запријетила домаћој лози, треба на расадницима предузети калемљење ових сората. Али како производња калемова уопште заостаје за планираним потребама, а и цијена им је доста висока, то би наши расадници морали да отпочну са производњом препорака америчких подлога, па калемљењем „на зелено“ омогућити брже ширење виноградарства, а путем течајева упознати произвођаче са овим начином калемљења.

Овим сортама треба дати одговарајући узгој, унијети их у винограде, садећи их, притом, широкоредно и бирајући за њих погодну земљиште и одговарајуће положаје.

Разумије се, мораћемо унијети неке стоне сорте и са стране, нарочито ране.